



수련지도 마무리를 위한[≡]
꿀.팁 Q&A

- 일반정신의료기관편 -

안내사항



분류기관을 대표하는 것은 아님을 공지합니다

한국정신건강사회복지사협회 수련위원회 소속 위원들이
수련운영 경험(10년 이상)을 바탕으로 작성하였습니다

수련과정을 마무리하는 가운데

수련 관리감독 및 운영에 참고하시기 바랍니다



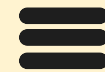
Q&A 리스트



1. 수련사회복지사의 임상과제 심사는 어떻게 진행하고 있습니까?
2. 과제 임상사례집 제작을 해야하나요?
3. 수련사회복지사에 대한 슈퍼비전은 어떤 방식으로 진행되었나요?
4. 기관 내 자체 교육 실시 과목, 방법, 기타 운영의 노하우가 있나요?
5. 수련과정, 슈퍼바이저에 대한 슈퍼바이저의 고민이 있다면 어떤 것이고 어떻게 풀어나갔나요?
6. 수련사회복지사 수료식 준비는 어떻게 진행되었습니까?
7. 수료 보고 시기는 언제로 정하여 진행하였습니까?
8. 수련사회복지사 근무 평가, 슈퍼비전 만족도 평가 방법과 기록 관리는 어떻게 진행하였습니까?
9. 1년 수련의 과정에 대한 전반적인 일정 가운데 수련기관에서 체크할 사항이 무엇일까요?
10. 수련과제를 완성하지 못하여 미이수시 차기년도 수련생TO에 포함되나요?
11. 과제물은 기관 보관 시 원본을 보관해야하나요? 사본도 가능한가요?

1. 수련사회복지사의 임상과제 심사는 어떻게 진행하고 있습니까?

정신의료기관



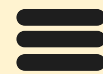
- 임상과제 심사는 기관 내 자체적으로 했습니다.
심사 기준은 수련지침서의 점검 내용을 기준으로 하여 슈퍼비전 노트를 충분히 정리하였고 그 기준이 충족되고 수정반영 되었으면 승인을 하였습니다.
- 자체 평가가 객관화되기 위해서는 기관별로 교차 심사하거나, <점검내용>을 yes or no 또는 리커트 척도로 체크하여 기록을 남겨두실 수 있어야 합니다

※ 국립정신건강센터 <2024년 전문요원제도 운영안내>에 관련 실습평가 서식이 추가 되었으며, 관련 교육 시 참고하시기 바랍니다.



1. 수련사회복지사의 임상과제 심사는 어떻게 진행하고 있습니까?

센터·지역사회재활기관



- 저희기관은 지역사회 내 있는 정신재활시설과 정신의료기관 5곳이 함께 연합해서 임상과제 심사를 함께 진행하고 있습니다.
더불어 수련정신건강사회복지사의 보다 질 높은 교육지원과 준비된 예비 전문가로서의 역할을 수행하는 것을 목적으로 <연합교육>, <연합 case conference> 구술시험을 함께 진행하였고,
최우수 수련사회복지사에게 시상도 하고 있습니다.
수련정신건강사회복지사는 보다 다양한 관점에서의 슈퍼비전을 받을 수 있는 기회를 가질 수 있었습니다.

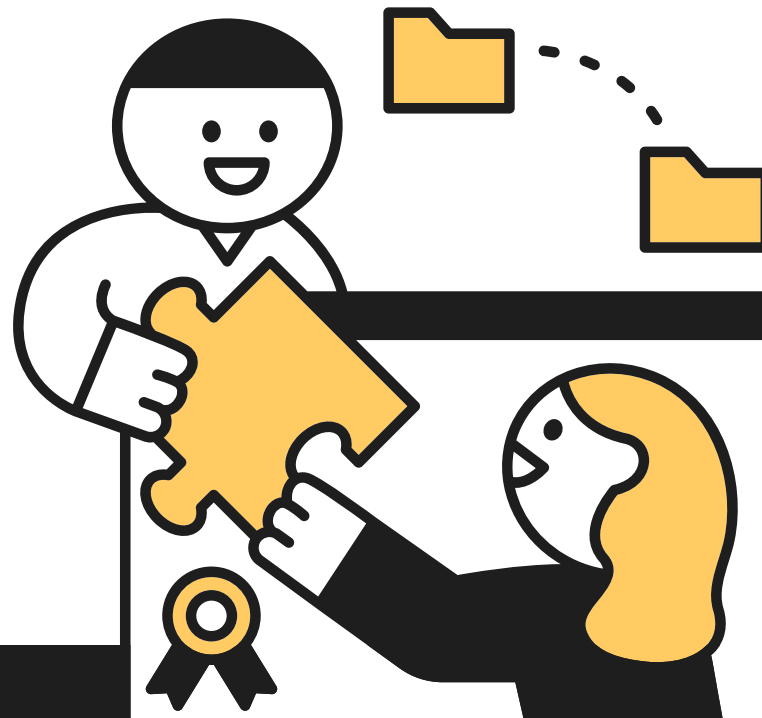


2. 과제 임상사례집을 제작 해야하나요?

정신의료기관

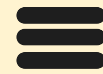


- 과제사례집을 제작하여 기관내에 보관하였습니다.
수련기관 실태조사 시 제시하여야 하며,
환자의 기록보관, 인증평가, 정신과 학회평가,
후배들의 인수인계 등으로 잘 활용하였습니다.

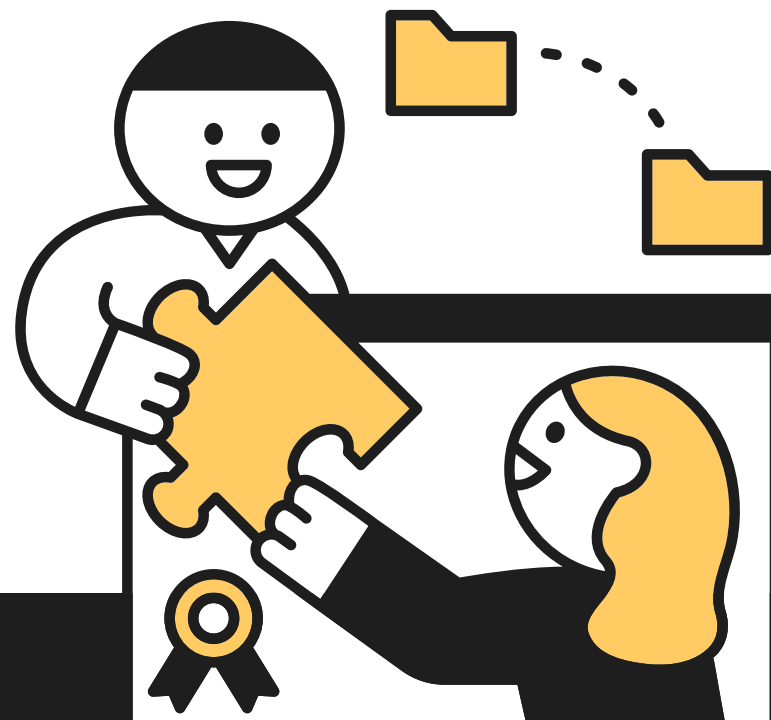


2. 과제 임상사례집을 제작 해야하나요?

센터·지역사회재활기관



- 임상사례집은 꼭 제작해서 <수련정신건강사회복지사 1부>, <기관 1부> 보관을 하고 있습니다.
- 제작 시 개인정보 보호를 철저히 보관하고 있고, 잠금장치가 있는 서류 보관장소에 보관을 하고 있습니다.



3. 수련사회복지사에 대한 수퍼비전은 어떤 방식으로 진행되었나요?

정신의료기관



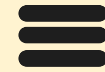
- 수퍼비전은
기본적으로 수련일지를 통한 수련지도,
수련초반은 자체이론교육, 쪽지시험을 통한 수련지도,
주 1회 집단, 업무별 수퍼비전,
이외 개별적인 요청에 따라 진행하였습니다

그 외에 별도로 수련생들 간의
스터디 시간을 갖도록 하였습니다



3. 수련사회복지사에 대한 슈퍼비전은 어떤 방식으로 진행되었나요?

센터·지역사회재활기관



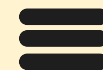
- 매일 수련일지를 작성한 후
업무에 대한 슈퍼비전이 이뤄졌으며, 주 1회 과제에 대한 슈퍼비전
진행, 집단 프로그램 진행 전후 실시하는 슈퍼비전, 교육 및 상담,
수련생 고충에 대한 슈퍼비전이 진행되었습니다.
- 연합해서 진행되는 1달에 1번씩 진행되는
〈case - conference〉를 통한 슈퍼비전이 이뤄졌는데,
상황에 따라 비대면(zoom)으로 진행하기도 했습니다.



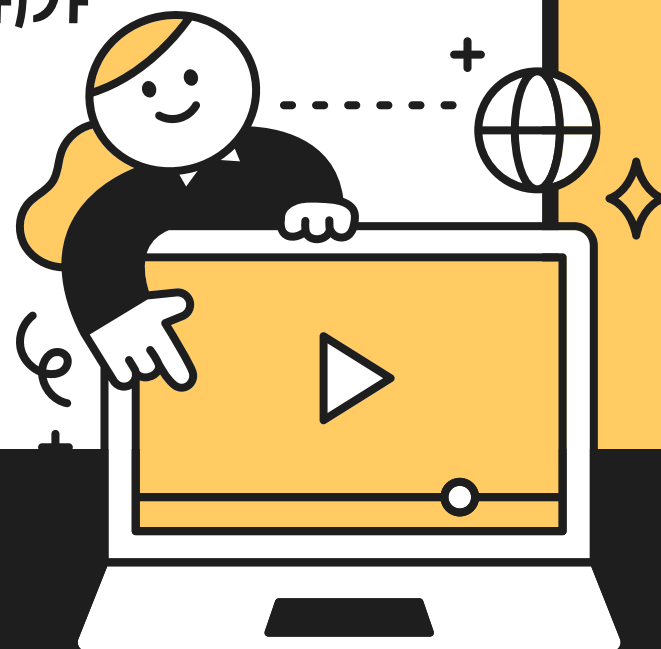
4. 기관 내 자체 교육 실시 과목, 방법, 기타 운영의 노하우?

(기관 내 / 기관 간 교육 실시하고 있는 경우 등 사례 공유)

정신의료기관



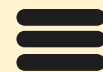
- 기관 내 자체 교육은
수련지도요원 이외에 병원에 전문의, 간호, 심리영역 전문가에
협업 요청하여 원내 교육을 진행했습니다
- 혹은 타 정신의료기관, 정신재활시설 3곳이 함께 연대하여 기관 간
교육을 실시 했습니다
- 여건에 따라서 수련기관 내 전문요원(사회복지사)가
주제별로 교육을 진행한 후 관련 교육자료와
수련생들의 교육완료 서명을 남겨
<기관 수련이론교육 자료집>을 배치해봤습니다



4. 기관 내 자체 교육 실시 과목, 방법, 기타 운영의 노하우?

(기관 내 / 기관 간 교육 실시하고 있는 경우 등 사례 공유)

센터·지역사회재활기관

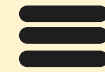


- 정신의료기관, 정신재활 시설 5곳이 함께 연대하여 협회에서 실시한 95시간의 교육 외에 55시간 진행하였습니다.
- 각 기관별 특성에 맞는 교육 커리큘럼으로 강사를 배정하여 실시하였기에 수련생에게 보다 질 높은 교육 할 수 있었습니다.
- 대면/비대면 교육 모두 다 융합해서 진행을 하였습니다. 55시간의 교육 외에도 연합 case-conference, 최근 정신건강이슈 및 동향에 대한 이해를 돕기 위한 외부강사 초빙을 진행하기도 했습니다.



5. 수련과정, 슈퍼바이지에 대한 슈퍼바이저의 고민이 있다면 어떤 것이고 어떻게 풀어나갔나요?

정신의료기관



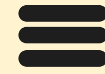
- 수련사회복지사를 1년 동안 성심껏 지도하는 일은 매우 힘든 일입니다
슈퍼바이저의 업무, 상담 능력, 태도, 응대, 개인적인 어려움 등을 지도하는 것은 굉장한 에너지가 투입됨을 경험했습니다
수련사회복지사로부터 많은 도움을 받고 슈퍼바이저와 슈퍼바이저가 함께 성장하는 긍정적인 면이 있지만 환자상담, 여러 업무에 수련 지도까지 소진이 매우 큰 편입니다.

이런 고민들에 대해 슈퍼바이저와 10년이 넘도록 관계를 유지하며 개인, 집단 슈퍼비전 등 개인적, 업무적 슈퍼비전 모임등을 많이 만들고 내외부적으로 소진 방지하고자 노력하였습니다



5. 수련과정, 슈퍼바이지에 대한 슈퍼바이저의 고민이 있다면 어떤 것이고 어떻게 풀어나갔나요?

센터·지역사회재활기관

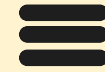


- 저희 기관은 주 3일 공식적인 수련과정을 지원하고 있습니다. 하지만 과제 심사 및 정신재활시설에 대한 이해를 높이기 위해 3일이 부족하다는 의견이 있어 1일 더 출근하는 날에는 시급당 10,000원을 지급하고 있습니다.
- 한 달 기준 약 30만원 정도 되는 상황으로 기관 자부담으로 지출하고 있습니다. 지역사회 내 예산확보에 다소 어려움이 있어 수련사회복지사 급여를 지출하는 부분에 대한 고민은 여전히 있는 상황입니다.



6. 수련사회복지사 수료식은 어떻게 진행 하나요?

정신의료기관



- 다 직역 수련을 받는 병원은 병원차원에서 진행되기도 하며, 보통은 사회사업팀 내부적으로 종결식을 진행하였습니다.

7. 수료 보고 시기는 언제로 정하여 진행하였습니까?

정신의료기관

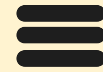


- 국립정신건강센터에서 전문요원 관리시스템에 공지한 수료보고 시기를 맞춰서 진행하였습니다. 보통 2월 마지막 주에 진행되며 병원 원내 기안을 다 마치고 전문요원관리시스템 입력하여 진행하였습니다.



6. 수련사회복지사 수료식은 어떻게 진행 하나요?

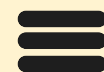
센터·지역사회재활기관



- 정신의료기관, 정신재활 시설 5곳이 함께 연합해서 수료식을 준비하고, 진행하고 있습니다, 그날은 모두가 제작한 임상사례집을 함께 가지고 와서 타 수련사회복지사선생님들 역시 살펴보고, 의견을 나눌 수 있는 시간을 함께 가지고 있습니다

7. 수료 보고 시기는 언제로 정하여 진행되었습니까?

센터·지역사회재활기관

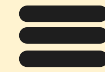


- 국립정신건강센터에서 요청한 시기에 맞춰 2월 마지막 주에 전문요원관리시스템에 입력하여, 수료보고를 하고 있습니다.



8. 수련사회복지사 근무 평가, 수퍼비전 만족도 평가 방법과 기록 관리는 어떻게 진행하였습니까?

정신의료기관

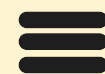


- 중간 평가, 종결 평가를 실시하였습니다.
그 외에 복무규정에 어긋나는 행위 발생할 경우, 사유서를 쓰기도 하며, 행동 변화가 없어 수련과정 전반에 영향을 미치는 경우 한국정신건강복지사협회 윤리위원회 등에 회부하게 됩니다.



9. 수련 1년 과정에 전반적인 일정 가운데 수련기관에서 체크할 사항 등이 무엇일까요?

정신의료기관

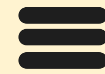


- 국립정신건강센터 시스템 내에 공지되는 부분과,
1. 수련계획보고 2. 수련모집보고 3. 수련종결보고
수련운영(임상실습, 교환수련 등)일련의 과정 내에서
누락되는 부분등을 면밀히 살피고, 기한 내에 진행되고 완료 되도록 합니다

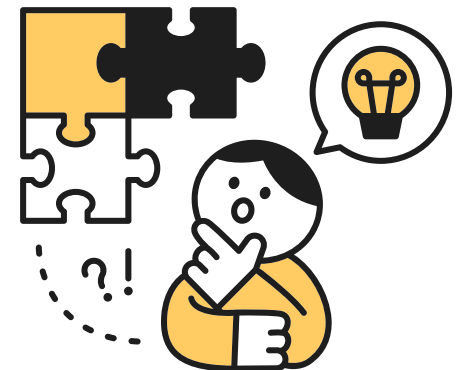


8. 수련사회복지사 근무 평가, 슈퍼비전 만족도 평가 방법과 기록 관리는 어떻게 진행하였습니까?

센터·지역사회재활기관

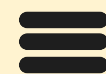


- 년 1회 수료 전
전체 수련사회복지사의 과정 평가 및
수련기관에 대한 평가를 실시하고 공유하고 있습니다.



9. 수련 1년 과정에 전반적인 일정 가운데 수련기관에서 체크할 사항 등이 무엇일까요?

센터·지역사회재활기관

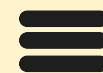


- 수련모집보고(수련계획서 작성, 슈퍼바이저 등록),
수련사회복지사 교육 이수시간 체크,
수료보고 등이 있을 것 같습니다.



10. 수련과제를 완성하지 못하여 미이주시 차기년도 수련생 TO에 포함되어 정상적인 수련생 TO를 확보하기 어려울까요?

정신의료기관



- 과제에 미흡한 경우들은 있지만 완료를 못한 경우는 없었습니다
수련기간동안 수료보고가 되지 않을 경우 차기년도 수련TO로 포함되므로

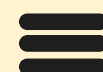


수련 운영에 관해 국립정신건강센터 교육과에 질의하
여 행정적 처리에 주의해야 합니다.

또한 과제미비로 기관에 관련자료(과제사례집)
가 배치되지 않을 시 실사에서 기관의 책임이 될 수
있으니 주의해야 합니다.

11. 과제물은 기관 보관 시 원본을 보관해야 하나요? 사본도 가능한가요?

정신의료기관

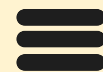


- 원본 최소 3~5년(이상) 보관하였습니다.



10. 수련과제를 완성하지 못하여 미이수시 차기년도 수련생 TO에 포함되어 정상적인 수련생 TO를 확보하기 어려울까요?

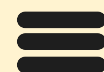
센터·지역사회재활기관



- 수련사회복지사의 과제를 이수하지 못한 적은 현재까지는 없었습니다. 만약 과제를 이수하지 못한 수련사회복지사를 내년에 다시 수련사회복지사 과정을 거치도록 한다면 당해연도 TO에 영향을 주는 것으로 알고 있습니다. 이러한 상황을 방지하기 위해서는 수련과제 중간점검을 통해 대체방안을 점검하는 것이 필요해 보입니다.

11. 과제물은 기관 보관 시 원본을 보관해야 하나요? 사본도 가능한가요?

센터·지역사회재활기관



- 원본을 보관하고 있습니다.

